



travers
welzijn

INFORMATIEBOEKJE

STEDELIJK JONGERENWERK BIJ TRAVERS WELZIJK



Werkplaats Sociaal Domein
Regio Zwolle



WERKEN VANUIT DE RELATIE

INLEIDING

Werken vanuit de relatie, dat is wat jongerenwerkers doen. Door zichzelf in de relatie te verbinden aan de jongere en vandaaruit te starten met de vraag 'Stel je eens voor en wat is je vraag'. Dat doen jongerenwerkers door de jongeren (opnieuw) te verbinden aan hun eigen netwerk, zoals familie of school, of ze juist in contact te brengen met nieuwe netwerken als sport, buurthuis, een project van Travers Welzijn of de hulpverlening.

JONGEREN BEGELEIDEN IN HUN ONTWIKKELING NAAR VOLWASSENHEID

Leren binnen de projecten van Travers Welzijn heeft vaak betrekking op vaardigheden op het gebied van communicatie, studie of werk, bouwen aan zelfvertrouwen of het aangaan van vriendschappen. Overstijgend doel is daarbij dat de jongeren zichzelf leren kennen, met al hun kwaliteiten en worstelingen. Jongerenwerkers begeleiden jongeren in hun ontwikkeling naar de volwassenheid.

VERSCHILLENDE VORMEN VAN JONGERENWERK

Het jongerenwerk van Travers Welzijn geeft op verschillende manieren vorm aan deze support. Zo worden jongeren 'op straat' opgezocht vanuit het ambulante jongerenwerk en worden jongeren door de locatiegebonden jongerenwerkers verwelkomd op de verschillende locaties van Travers Welzijn. Een derde vorm is het stedelijk jongerenwerk, waarbij jongeren met vragen op één of meerdere leefgebieden gekoppeld worden aan andere jongeren en er wordt onderzocht welk (bestaand of nog te ontwikkelen) aanbod of ondersteuning passend is bij de vraag.

STEDELIJK JONGERENWERK

Dit informatieboekje geeft een beeld van de manier waarop stedelijk gerichte jongerenwerkers van Travers Welzijn hun werk doen. Deze informatie is opgehaald tijdens verschillende gesprekken met stedelijk jongerenwerkers en jongeren. Achtereenvolgens komen de kijk op jongeren, kenmerken van de jongerenwerker en de werkwijze van het stedelijk jongerenwerk aan de orde. Daarna volgt een korte theoretische onderbouwing en een nabeschuiving en verantwoording van het tot stand komen van dit informatieboekje.

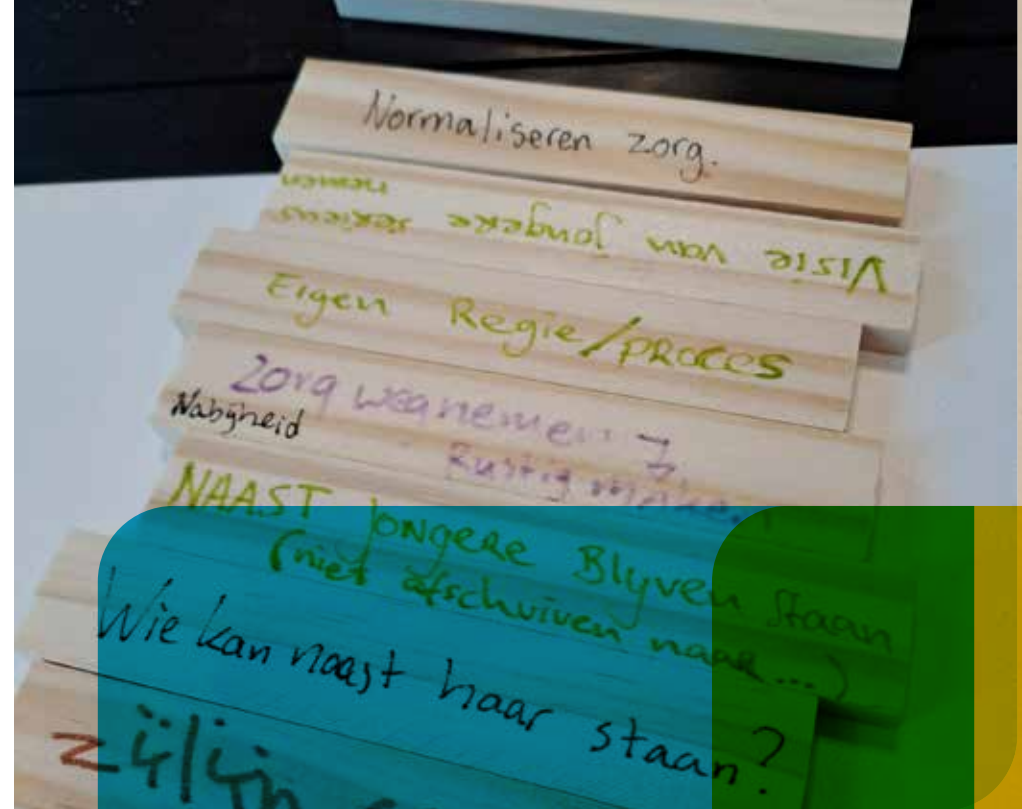
DE JONGERENWERKER

Aansluiten bij de leefwereld vraagt van jongerenwerkers een open en betrokken houding. Het opbouwen van de relatie kan tijd kosten, de jongerenwerker heeft een 'lange adem'. Voor jongeren is gelijkwaardigheid in het contact met de jongerenwerker van groot belang. Dat ervaren zij wanneer de jongerenwerker (tot op zekere hoogte) open is over de eigen manier van in het leven staan (rolmodel). Het contact is ontspannen en informeel, er is ruimte voor humor. Juist in die ontspannenheid ontstaat er ruimte voor verdiepende vragen. De jongerenwerker heeft een luisterend oor, komt terug op wat eerder verteld is en geeft grenzen aan wanneer jongeren zich niet aan afspraken houden. Daarnaast waarderen jongeren het dat de invulling van de activiteiten door jongeren (mede) bepaald mag worden, en dat jongeren daar in toenemende mate zelf verantwoordelijkheid in dragen. Jongeren benoemen de fijnegevoeligheid van de jongerenwerker: soms doorvragen om de jongere uit te dagen om meer te vertellen. En soms juist niets zeggen, even met rust laten kan ook heel steunend zijn. Jongeren willen uitgedaagd worden om zelf na te denken over het eigen gedrag in plaats dat zij adviezen krijgen. Het luisteren zonder oordeel met oprechte interesse helpt de jongeren om hun eigen verhaal te ontdekken. En ook dat er niet gelijk van alles in gang gezet wordt om problemen op te lossen. De jongerenwerker is altijd gericht op het welzijn van de jongeren, niet op het oplossen of voorkomen van problemen.

'HET HELPT ME ALS DE JONGERENWERKER NIET METEEN EEN OPLOSSING BIEDT, MAAR VRAGEN STELT'

CITAAT JONGERE

Tot slot ervaren jongeren veel steun wanneer jongerenwerkers helpen om de jongeren aan elkaar te verbinden door samen te doen, elkaar aan te moedigen en aan te spreken en zo een veilige groep te vormen. Ook helpt het hen wanneer jongerenwerkers doorpakken op het organiseren van hulp voor hen bij andere organisaties, wanneer zij daar zelf niet verder in komen.



'DE FOCUS LIGT OP HET PROCES, NIET OP HET RESULTAAT'

CITAAT JONGERENWERKER

KENMERKEN

Meer dan het ambulante en het locatiegebonden jongerenwerk, maakt het stedelijk jongerenwerk actief gebruik van de context waarin jongeren opgroeien. De stedelijk jongerenwerker sluit altijd aan op het proces van de jongere, en streeft ernaar om de jongere in verbinding met anderen te brengen waar samen geleerd kan worden. Dat leren vindt plaats door samen te doen in activiteiten, ervaringsgerichte oefeningen en groeps-gesprekken. Jongeren vinden het belangrijk dat de plek waar zij elkaar en de jongerenwerker ontmoeten een sfeer van veiligheid en ontspanning heeft. De jongerenwerker is ondernemend, kan organiseren en weet zich daarin gesteund door de organisatie.

**'HET IS NIET DE BEDOELING
DAT WE ZE BIJ ONS HOUDEN,
MAAR DAT ZE ZICH MET ANDEREN
ONTWIKKELEN'**

CITAAT JONGERENWERKER

VERSCHILLENDE NIVEAU'S VAN WERKEN

De stedelijk jongerenwerker werkt integraal en doorkruist de verschillende niveaus van werken. De stedelijk jongerenwerker is in gesprek met de jongere (**MICROSYSTEEM**), maar kan ook het 'netwerk insluiten', door een gesprek tussen de jongere en diens ouder(s) of bijvoorbeeld docent of sportcoach te arrangeren. In het **MESOSYSTEEM** werkt de stedelijk jongerenwerker groepsgericht vanuit de projecten van Travers Welzijn. Daarnaast kent de stedelijk jongerenwerker de couleur locale (sociale kaart), en weet dus te verbinden met andere organisaties wanneer met de jongere gezocht wordt naar een passende plek waar de jongere zich verder kan ontwikkelen. In de samenwerking met andere organisaties stelt de stedelijk jongerenwerker steeds de jongere centraal. De jongerenwerker heeft weet van eigen en andermans doelstellingen en verantwoordelijkheden en streeft vandaaruit naar een win-win situatie. De stedelijk jongerenwerker signaleert in het **MACROSYSTEEM** wanneer jongeren in de knel komen en denkt mee als anderen op dit gebied vraagstukken agenderen.

WERKWIJZE

De meeste jongeren die deelnemen aan de programma's van het stedelijk jongerenwerk, komen binnen via hulpverlening of het onderwijs, al dan niet vergezeld met een concrete vraag.

Vertrouwensrelatie opbouwen

De stedelijk jongerenwerker begint met het leren kennen van de jongere, door open vragen te stellen, samen activiteiten te ondernemen en ook zichzelf te laten zien.

Ontwikkelvraag verkennen

Wanneer de jongere zich gezien en geaccepteerd voelt, komt er ruimte om te ontdekken wat de volgende stap kan zijn en kan de ontwikkelvraag verkend worden, namelijk: wat wil de jongere leren?

Verbinden aan context

De stedelijk jongerenwerker verkent met de jongeren in welke omgeving de jongere zich verder kan ontwikkelen. Soms ligt dat heel open en dienen verschillende opties (sport, hobby, sociale activiteit) afgewogen te worden, soms is er al een keuze voor een bepaald programma gemaakt. De jongerenwerker draagt er zorg voor dat de jongere zich kan verbinden aan een nieuwe groep, door contacten te leggen en veiligheid in de groep te creëren waardoor de jongere kan aansluiten.

Leren door te doen

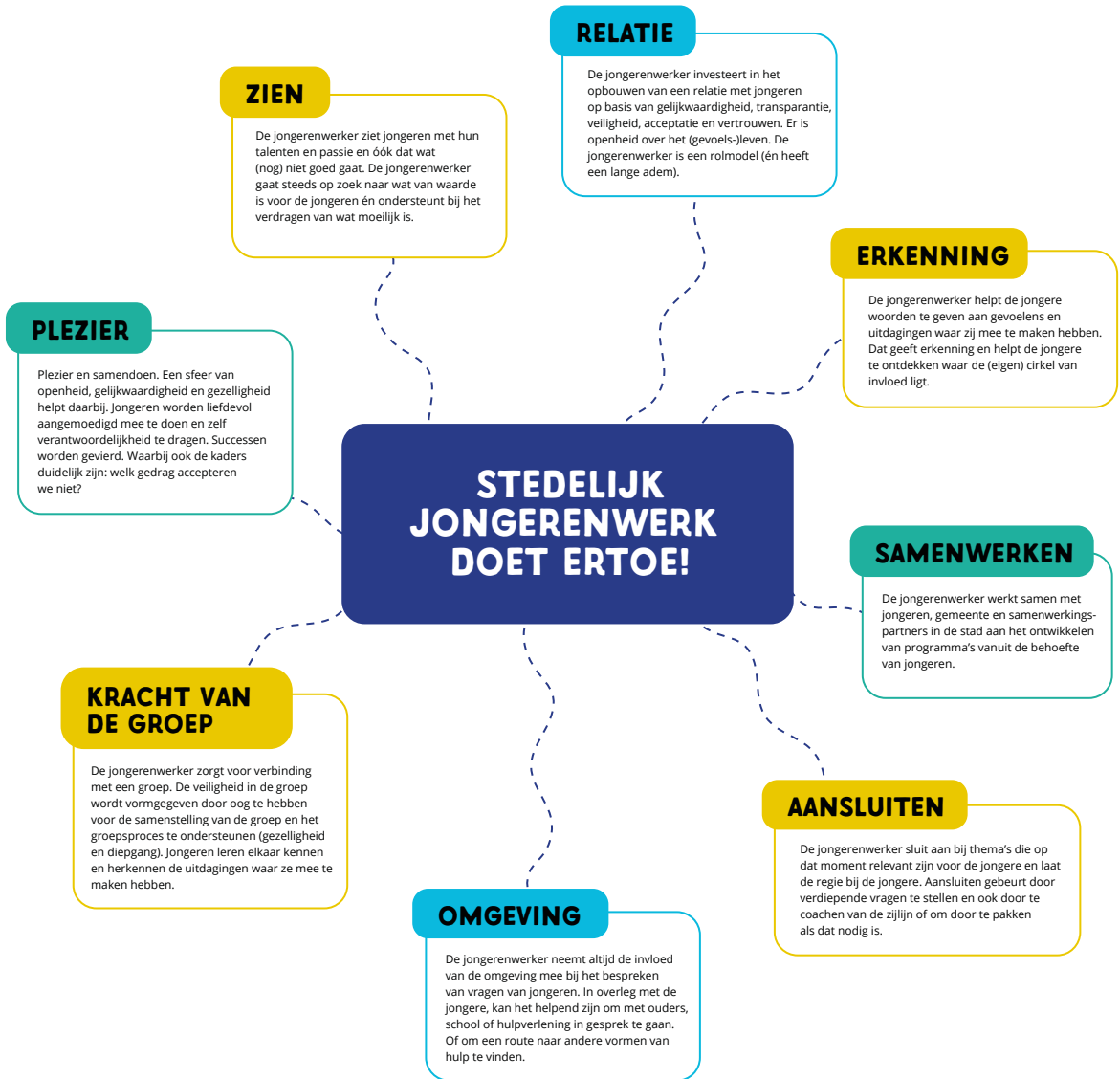
De jongere leert door activiteiten te ondernemen en organiseren met en voor peers. De vaak creatieve en uitdagende activiteiten maken talenten en krachten zichtbaar, er is altijd een focus op wat goed gaat. Juist de samenwerking levert herkenning en erkenning op, het gevoel niet de enige te zijn die worstelt met bijvoorbeeld onzekerheid of faalangst. Door met elkaar te reflecteren op de ervaringen ontstaat meer zelfinzicht bij de jongere, en daarmee de mogelijkheid om te verkennen wat de jongere wil leren. Veiligheid in de groep is heel belangrijk. Die wordt geboden door met elkaar te starten én af te ronden, door een sfeer te creëren waarin waarbinnen alle gevoelens en gedachten er mogen zijn waar jongeren elkaar steeds aanmoedigen. De stedelijk jongerenwerkers benoemen processen die zij zien gebeuren in de groep en vragen zonder oordeel door op het gedrag van de jongeren. Met elkaar worden afspraken gemaakt over omgangsvormen in de groep.

8 Loslaten

Er komt een moment dat jongeren weer verder gaan. Soms zetten ze de stap naar de hulpverlening, soms nemen ze een andere rol in en gaan zélf jongeren begeleiden. Er is een moment van reflectie en terugblik op wat ervaren en geleerd is. Wanneer de jongere voldoende zelfvertrouwen heeft om zelf verbindingen aan te gaan met andere mensen neemt de jongere afscheid van het programma. Of de jongere verbindt zich aan (andere) inloopmomenten van Travers Welzijn waar jongeren elkaar kunnen ontmoeten. En als het niet lukt, dan blijven de stedelijk jongerenwerkers erbij, meebewegend met het proces van de jongere, en blijven vanuit vertrouwen in het perspectief van de jongere zichtbaar en benaderbaar.



**LUISTEREN
ERKENNEN
SPIEGELEN
CONFRONTEREN
UITDAGEN**



WERKWIJZE STEDELIJK JONGERENWERK

RELATIE OPBOUWEN

De jongerenwerker leert de jongere kennen door te luisteren, samen activiteiten te ondernemen en zelf te laten zien wie hij/zij is. Er groeit vertrouwen door acceptatie en de focus op talenten en dat wat goed gaat.

ONTWIKKELVRAAG VERKENNEN

Het gaat er niet om dat de jongerenwerker het probleem verkent, maar dat wordt ontdekt hoe de jongere zich verder kan ontwikkelen en welke (veilige én uitdagende) context daarbij past.

VERBINDEN AAN CONTEXT

De jongerenwerker zoekt een plek waar de jongere met andere jongeren kan zijn. Waar ze met elkaar kunnen optrekken en samen verantwoordelijkheid voor zichzelf, de manier van omgaan met elkaar en het programma kunnen dragen.

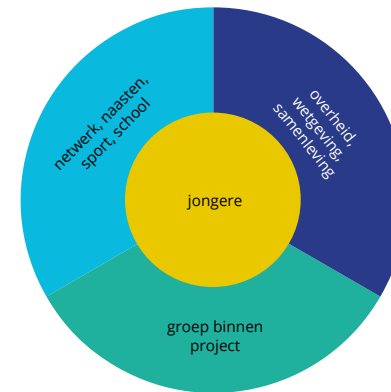
LEREN DOOR DOEN

De focus ligt op het samen doen. Samenwerken, elkaar aanmoedigen, helpen en successen delen staan centraal. Persoonlijke gesprekken tussendoor zijn een waardevolle toevoeging.

LOSLATEN

Er komt een moment dat de jongere verder gaat. Soms is de stap naar hulpverlening nodig, soms gaan jongeren een andere rol innemen: zelf andere jongeren begeleiden. Meestal voelen zij zich weer zelfverzekerder genoeg om hun eigen weg te gaan en afscheid te nemen van de jongerenwerker. Bij de open inloophmomenten kunnen zij altijd weer terugkomen.

NIVEAU VAN INTERVENTIE



JONGERE

Met de jongere in gesprek
Ontdekken wat de ontwikkelvraag is

GROEP BINNEN PROJECT

Verbinden aan een groep
Elkaar aanmoedigen, interactie versterken, geleid verantwoordelijkheid geven

NETWERK, NAASTEN, SPORT EN SCHOOL

Verbinden aan anderen
Verbinden met de omgeving, zoeken naar wat aansluit

OVERHEID, WETGEVING, SAMENLEVING

Oog voor wetgeving
Open voor signalen vanuit de samenleving, omgeving van jongere (bijvoorbeeld Leerplicht) of collectieve vraag vanuit gemeente

ONDERBOUWING

Generatietheorie

De generatietheorie beschrijft hoe sociale omstandigheden waarin jongeren opgroeien hun identiteit beïnvloeden (Becker, 1992). Kenmerkend voor jongeren van nu, de GenZ, geboren tussen 2000 en 2015 is onder meer een sterke gerichtheid op individualiteit, authenticiteit en zelfontplooiing, ze zijn mondiaal georiënteerd en hebben een afkeer van geweld. Deze generatie wordt ook gezien als onzeker en risicomijdend, en heeft een korte aandachtsspanne (De Wilde & Theunissen, 2023). In een belangrijke fase van hun ontwikkeling hebben ze te maken gehad met de coronacrisis en tegelijk spelen er op nationaal en mondiaal niveau verschillende crises en maatschappelijke trends die hun welzijn kunnen beïnvloeden.

De generatietheorie sluit aan bij het systeemmodel van Bronfenbrenner (De Wilde & Theunissen, 2023). De identiteitsontwikkeling van de jongere wordt beïnvloed door de verschillende systemen waarin de jongere zich in bevindt. Deze beïnvloeding is overigens wederzijds. Dat betekent dat wanneer de jongere wil veranderen, het wenselijk is dat de context 'meebeweegt'. Het aandachtsgebied van de jongerenwerkers reikt dus vanuit het micro-systeem, (de jongere en diens directe omgeving zoals gezin), naar mesosysteem (iets verder van de jongere af, de familie) en exosysteem (staat indirect in verbinding met de jongere, media) tot aan het macrosysteem (de maatschappij).

Theorieën, modellen, benaderingswijzen

De werkwijze van het stedelijk jongerenwerk is niet te herleiden tot een vaste methode of methodiek, veeleer is er sprake van een open benaderingswijze: doelgericht, procesmatig en moreel handelen in interactie met jongeren en hun omgeving (Metz, 2020).

Het hele werk van de stedelijk jongerenwerker ademt presentie, werken vanuit een aandachtige en toegewijde betrekking op de ander (Beurskens, Van der Linde & Baart, 2019). De stedelijk gerichte jongerenwerker werkt vanuit de relatie, daarin wordt duidelijk wat er gedaan moet worden. De gesprekstijl die beschreven wordt in de Motiverende Gespreksvoering (MGV) sluit hier ook bij aan. Die benadrukt het belang van de samenwerking, als werker breng je ook je eigen perspectieven in. De stedelijk jongerenwerker sluit altijd aan bij de mate waarin de jongere gemotiveerd is, er is aandacht voor de ambiguïteit die

jongeren kunnen ervaren ten aanzien van nieuw gedrag, en het belang van zelf efficacy, het geloof dat je het kunt (Brink, 2010).

Om jongeren tot bloei te laten komen, is de psychofysieke benadering van waarde. Dit is een holistische benadering waarbij de nadruk ligt op de beleving en de ervaringen van de jongeren. Het zelf (lichamelijk) ervaren van het 'doen' in de groep is het uitgangspunt van gesprek. Doordat het aansluit op directe ervaringen in de leefwereld is de reflectie concreet en daarmee laagdrempeliger voor jongeren dan bij de zogeheten 'praatsessies'. Het gaat niet uit van probleemsituaties, maar van sterktes van jongeren. In een vrije en oordeelvrije omgeving is emotioneel leren mogelijk (Matthijssen & Naert, 2019).

**'IK KON ZELF AANGEVEN
WAT IK WEL EN NIET WILDE
VERTELLEN, DAT WAS
COMFORTABEL VOOR MIJ'**

CITAAT JONGERE

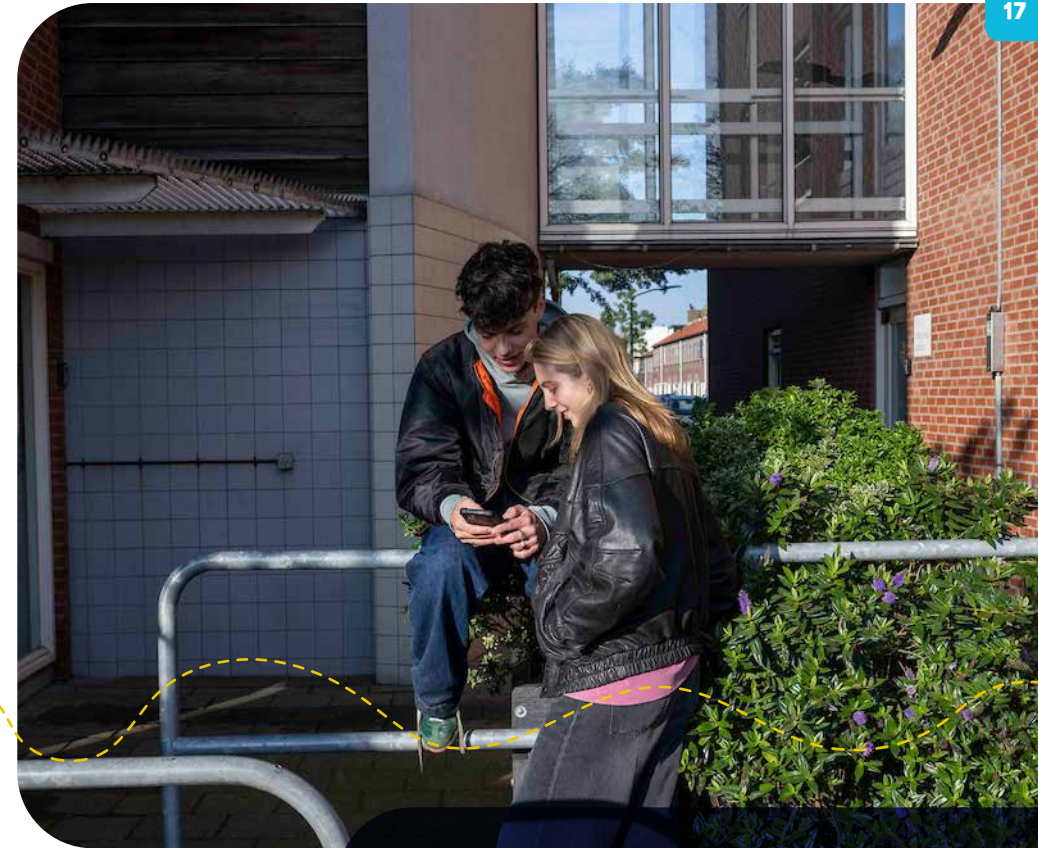


NABESCHOUWING

Dit boekje draagt bij aan de positionering van de stedelijk jongerenwerker van Travers Welzijn. De kracht van deze werker, namelijk het relationeel kunnen werken in verschillende systeemniveaus, is van grote waarde voor het jongerenwerk van Travers Welzijn. En, hoewel de grenzen met andere professionals in zorg, onderwijs of gemeente niet altijd scherp te trekken zijn, helpt deze positionering in het zichtbaar maken van de eigenheid van het stedelijk jongerenwerk. In de gesprekken is echter meermaals naar voren gekomen dat de benaming 'individueel gericht jongerenwerk' niet als passend wordt ervaren. Het jongerenwerk richt zich wel op het individu, maar altijd in samenwerking met de groep en waar mogelijk in afstemming met de context.

De stedelijk jongerenwerkers werken vanuit verschillende projecten van Travers Welzijn. In dit boekje is de 'common ground' beschreven tussen de jongerenwerkers van de verschillende projecten. De ervaringen van de jongerenwerkers en de jongeren zelf zijn gevolgd, dat heeft ertoe geleid dat dit echt een boekje van en voor de praktijk is geworden.

In alle gesprekken kwam de persoonlijke betrokkenheid naar voren. Ieder erkent dat het jongerenwerk afhankelijk is van verschillende factoren, persoonlijke kenmerken van de werker, plaats van ontmoeten, persoonlijke klik, intuïties. Dat maakt het moeilijk om het werk van de stedelijk jongerenwerker te reduceren tot generieke werkwijzen en houdingsaspecten. Tegelijk onderstreept het de waarde van de gezamenlijke reflectie op het werk. De gesprekken hebben voor de jongerenwerkers bijgedragen dat ze voor zichzelf meer helder hebben wat de essentie van hun werk is. Hoezeer ze ook bewust acteren op de verschillende niveaus, ze zouden hun werk nooit willen doen zonder de persoonlijke gesprekken met de jongeren. Om juist aan te blijven sluiten bij het gewone leven van de jongeren.



VERANTWOORDING ONDERZOEK

Vanuit de Werkplaats Sociaal Domein regio Zwolle heeft hogeschool Viaa onderzoek gedaan om een beeld te kunnen schetsen van het stedelijk jongerenwerk van Travers Welzijn. Dit werk is bekeken vanuit de dagelijkse praktijk van de betreffende jongerenwerkers en onderbouwd met actuele theorieën over het jongerenwerk. In dit informatieboekje zijn de uitkomsten van dit onderzoek beknopt gepresenteerd.

Om de praktijkkennis op te halen, is gekozen voor waarderend onderzoeken. Daarbij zijn vijf gesprekken met vier stedelijk jongerenwerkers van Travers Welzijn en een gesprek met acht jongeren die deelnemen aan projecten van Travers Welzijn gevoerd. In deze gesprekken zijn verhalen gedeeld over piekervaringen in het stedelijk jongerenwerk, zijn werkzame elementen verzameld en vandaaruit een beeld geschetst van hoe de positionering van dit jongerenwerk eruit kan komen te zien.

Bij de gesprekken is gebruik gemaakt van creatieve werkvormen, de werkers hebben een empathy-map gemaakt, waarin zij een beeld schetsten van hoe zij jongeren zien. En bij het delen van de verhalen zijn werkzame elementen op kapla-blokjes geschreven die later weer geclusterd werden tot kenmerken van het stedelijk jongerenwerk. De jongeren hebben een metafoer of woordweb gemaakt over hun piekervaring met de jongerenwerker en daarna een persona getekend met daarbij de kenmerken van de jongerenwerker.

Alle gesprekken zijn opgenomen, van de opnames is een samenvatting gemaakt, die ter controle aan de deelnemers is voorgelegd (zie naslagwerk).

Werkplaats Sociaal Domein regio Zwolle

Hogeschool Viaa, Lectoraat Centrum voor Samenlevingsvraagstukken
Petra Eikelboom-Poot, MEd
Dr. Marco Algera
januari-juni 2024

BRONNEN

Becker, H.A. (1992)

Generaties en hun kansen
Meulenhoff

Beurskens, E., Linde van der, M., & Baart, A. (2019)

Praktijkboek presentie
Coutinho

Brink, C. (2010)

Methodebeschrijving motiverende gespreksvoering
Movisie

Matthijssen, M. & Naert, J. (2019)

Psychofysiek werken en ervaringsgericht leren met jongeren
Tijdschrift Klinische Psychologie, 49(4), 252-259

Metz, J. (2020)

Samen bouwen aan de fundering van het jongerenwerk [Afscheidsrede]
Hogeschool van Amsterdam

Wilde, J. de & Theunissen, M. (2023)

Identiteitsontwikkeling en begeleiding van jongeren
Coutinho

STEDELIJK JONGERENWERKERS



AREND JAN POELARENDS
a.poelarends@travers.nl



BIANCA SAMSON-LEWIS
b.samson@travers.nl



ELMER PIETERSEN
e.pietersen@travers.nl



MAAÏKE VULKERS
m.vulkers@travers.nl



RICARDO MC.DOUGAL
r.mcdougal@travers.nl



TESSA OSSENDORP
t.ossendorp@travers.nl

COLOFON

Dit onderzoek is uitgevoerd door hogeschool
Viaa en werkplaats Sociaal Domein regio
Zwolle (onderzoek@viaa.nl) in opdracht
van Travers Welzijn. Foto cover en p. 17:
Sociaal Werk Nederland. © december 2024

VRAGEN?

Neem contact op met Elske Heinen,
cirkel lead Travers Welzijn via
e.heinen@travers.nl.

Travers Welzijn

Burgemeester Drijbersingel 11
8021 DA Zwolle
www.traverswelzijn.nl
038 - 750 83 00